

BOLETÍN OA

Informativo Semanal

Radio Club Peruano - Sociedad Miembro de IARU

Este Boletín se emite los martes a las 20:30 OA (01:30 UTC) en la frecuencia de 7100 KHz o alrededores y en simultáneo por la repetidora local de VHF 146.960 MHz en Lima.
Se distribuye por correo electrónico en los días siguientes

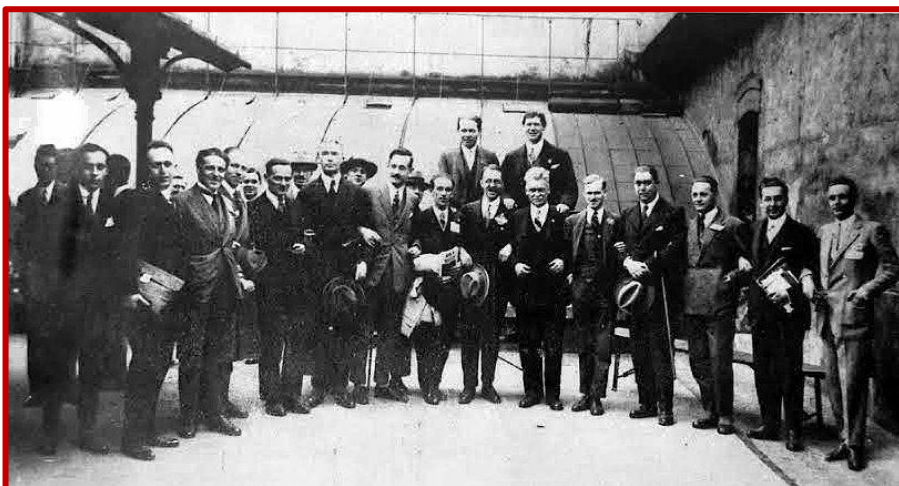
Edición Nº 15 del 21 de abril de 2026

NOTAS DE LA SEMANA



18 ABRIL DIA MUNDIAL DE LA RADIOAFICION

El pasado sábado 18 de abril se celebró el 101 aniversario de fundación de la Unión Internacional de Radioaficionados. Muchos países lo festejaron de diferentes formas.



En esta fotografía de 1925, se observan a los delegados que firmaron el acta de fundación: de Alemania, Argentina, Austria, Bélgica, Brasil, Canadá, Dinamarca, España, Estados Unidos, Francia, Finlandia, Holanda, Inglaterra, Italia, Japón, Polonia, Suiza, Terranova y Uruguay.

CONCURSO "DÍA MUNDIAL DE LA RADIOAFICIÓN"



El pasado domingo 19 de abril se realizó el primer concurso de Calendario Fijo 2026 organizado por el RCP y denominado "Día Mundial de la Radioafición".

El evento estuvo bastante concurrido con nuevos colegas OA y por supuesto junto con otros más experimentados. Es importante tener presente que para clasificar o dar puntaje a otras estaciones es necesario aparecer en al menos 5 planillas de otros concursantes.

A todos ellos les recordamos que el plazo para el envío de planillas es hasta el martes 19 de Mayo, las cuales

deberán estar en formato **adif**. No se aceptarán planillas a mano, en fotografía, Excel o algún otro formato. El envío debe hacerse al correo oa4o@oa4o.pe

2DA REUNION DE COORDINACION EN EL COEN

Continuando con el ciclo de "Reuniones técnicas de coordinación entre instituciones, orientadas a fortalecer el Subproceso de Comunicaciones del Proceso de Respuesta ante emergencias o desastres de Nivel 5", organizado por INDECI, el pasado martes 14 se efectuó la segunda reunión, durante la cual las instituciones de las Fuerzas Armadas OA expusieron sus capacidades en comunicaciones de emergencia y sus planes de contingencia.

Radio Club Peruano estuvo presente en esta ocasión, para conocer y evaluar los posibles puntos de contacto y afinidad entre la RENER y las instituciones expositoras. Estuvieron presentes Cesar OA4CLU y Aldo O4DPM.



EJERCICIO DE CAPACIDADES OPERACIONALES



Durante la primera semana de abril, nuestro colega Martín, OA4EFA, tuvo el honor de participar como radioaficionado en el Ejercicio de Capacidades Operacionales de la Fuerza de Operaciones Especiales ECOSOF VII, realizado en el Santuario Histórico de Machu Picchu.

Esta importante actividad tuvo como objetivo fortalecer la interoperabilidad y la capacidad operativa de las comunicaciones radiales en HF y sistemas satelitales, en entornos remotos y de difícil acceso, orientados a la atención de situaciones de emergencia.

El ejercicio se desarrolló de manera conjunta entre las Fuerzas de Operaciones Especiales de la Fuerza Aérea del Perú y los U.S. Army Rangers, consolidando capacidades combinadas y el intercambio de técnicas en escenarios reales. Sin duda, una experiencia de alto nivel que contribuye al fortalecimiento de las capacidades de respuesta ante emergencias y al rol estratégico de las comunicaciones en operaciones especiales.

EJERCICIO DE COMUNICACIONES

La Marina de Guerra del Perú es miembro de la Red Interamericana de Comunicaciones Navales (RITN) y participa activamente en ejercicios de comunicaciones colaborando con los otros 19 países integrantes de la red.

Por este motivo el pasado 16 abril, Radio Club Peruano tuvo el honor de que un grupo de integrantes de nuestra Marina se haga presente en nuestra sede con el fin de utilizar la estación del club para establecer una línea de comunicaciones en HF en un ejercicio liderado por la Marina de Brasil.



Los resultados obtenidos fueron satisfactorios, ya que lograron comunicarse con varios países desde México hasta Argentina, incluyendo por supuesto Brasil. Esto nos enorgullece ya que sabemos que podemos apoyar en cualquier momento a nuestras instituciones tutelares del país.

PARRILLADA DE FIN DE MES



Llegamos al término del cuarto mes del año y volveremos a encender los carbones de la parrilla del club. Para esta oportunidad, el Consejo Directivo ha puesto en ejecución un reglamento que permita regular esta importante actividad social en beneficio de los socios.

Algunas consideraciones son las siguientes:

1) el aforo máximo de asistentes es de 60 personas, reservándose hasta un máximo de 12 invitados de la capacidad total, lo que se respetará sin excepciones.

2) el acceso será exclusivamente para los socios, el núcleo familiar, e invitados registrados con antelación;

3) el núcleo familiar incluye al socio(a), su pareja e hijos menores de edad;

4) para acceder a este beneficio el socio debe de haber estado al día en sus cuotas sociales durante los seis (6) últimos meses;

5) los hijos de socio mayores de edad y familiares directos deberán abonar una cuota de S/ 20.00 y para los invitados la cuota es de S/. 50.00;

6) los asistentes, socios, familiares e invitados deberán haberse registrado y pagado las cuotas señaladas hasta el mediodía previo al Viernes de parrilla, dirigiendo una comunicación a la secretaría del club;

7) el ingreso estará controlado con la lista que se generará del padrón más los invitados y no podrán ingresar personas que no estén registradas.

8) el horario de asistencia se establece desde las 18 hasta las 24 horas;

Si por motivo de fuerza mayor el socio y/o sus invitados no pueden asistir a la reunión, se les pide informarlo a la oficina del club a la brevedad para que otro socio pueda ocupar los espacios.

Los esperamos.

LA FCC ACUSA A UN AFICIONADO DE INTERFERIR CON LOS SERVICIOS DE EMERGENCIA.



Según la Comisión Federal de Comunicaciones, un radioaficionado es considerado el responsable de la interferencia radioeléctrica que afectó las frecuencias de los servicios de emergencia en una zona de Pensilvania el año pasado.

KCØDGY informa que la FCC ha acusado a un radioaficionado del condado de Allegheny, Pensilvania, de interferir con las frecuencias UHF utilizadas por los servicios de emergencia 9-1-1.

La FCC identificó al radioaficionado quien, según la agencia, transmitía en 470,437 MHz con un transceptor portátil el pasado mes de julio, lo que provocó una queja de los Servicios de Emergencia del condado por interferencia en su canal de despacho. Mediante radiogoniometría, los agentes rastrearon la señal hasta su domicilio, donde, según indicaron, mostró un transceptor portátil Baofeng B-Tech UV-Pro, el cual entregó.

La radio portátil puede transmitir en las bandas de radioaficionados VHF y UHF, así como en las bandas de radio móvil terrestre privadas. La FCC indicó que la radio había sido programada para monitorear el canal EMS y que la función de "retransmisión de audio" estaba habilitada, lo que permitió la retransmisión de tráfico de un canal en otro.

LAS ANTENAS HY-GAIN AND CUSHCRAFT NUEVAMENTE PRONTO AL MERCADO.

Las antenas Cushcraft ahora son propiedad y están fabricadas por ITU Corporation, que adquirió la marca de MFJ Enterprises en una importante transacción anunciada en abril de 2026.

Transferencia de propiedad: Martin F. Jue, fundador de MFJ Enterprises, transfirió los diseños, las herramientas, los derechos de fabricación y los derechos de comercialización de Cushcraft y Hy-gain a ITU Corporation para asegurar que el legado de calidad fabricada en Estados Unidos continúe.

<https://www.lintonnews.com/itu-corporation-re-purposes.../>

Esta semana estarán de cumpleaños nuestros siguientes socios:



CUMPLEAÑOS DE LA SEMANA

A continuación, saludamos a nuestros socios que estarán festejando su cumpleaños en esta semana:

Martes 21 OA4DWV JAVIER ALEXANDER DRAGO,

| | | | |
|-----------|----|--------|--------------------------|
| | | OA4EHX | DIANA VELIS PAJUELO |
| Miércoles | 22 | OA4DSX | CLAUDIO IPARRAGUIRRE, |
| Jueves | 23 | OA3ABO | EVA ONCOY DE MIRANDA, |
| | | OA4CBQ | JUAN VALDIVIA VARGAS, |
| Sábado | 25 | OA4EBZ | MARCOS CRISTOBAL FLORES, |
| Domingo | 26 | OA4EEA | LUIS GAVIRIA CAVERO, |
| Lunes | 27 | OA4ECM | DANIELLE INFANTE ROJAS, |



Muchas felicidades para cada uno de ellos.

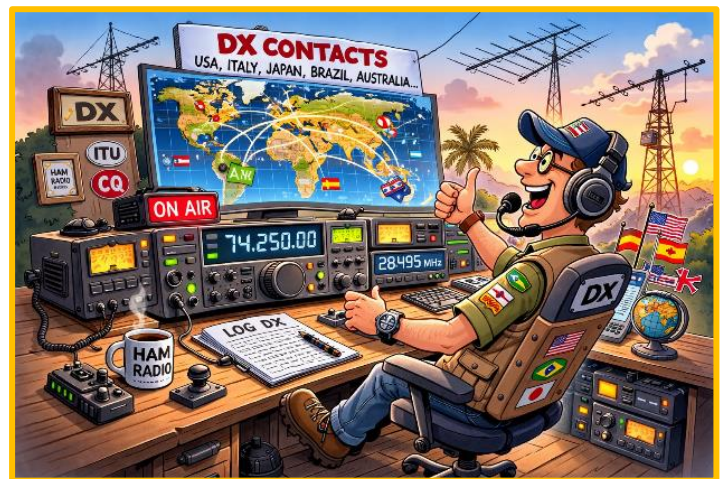
BOLETÍN DE DX



BELGICA, ON. OT26EPIC es el indicativo especial del Club de Concursos del Puerto de Amberes (ON8APC) para promocionar la edición de este año de la carrera ciclista Antwerp Port Epic. Tendrán actividad entre el 25 de abril y el 25 de mayo (fecha en que se celebrará la carrera).

FRANCIA, F. El 27 de marzo de 1899, Guglielmo Marconi logró la primera transmisión inalámbrica internacional, enviando señales en código Morse entre Wimereux (cerca de Boulogne-sur-Mer),

Francia, y el faro de South Foreland en Dover, Inglaterra. Para conmemorar este hito en la historia de las comunicaciones, la estación especial TM8DW estará activa desde Wimereux el 25 de abril, durante el Día Internacional de Marconi, y de forma esporádica hasta junio. Las QSL vía Club Log. Además, las estaciones GB2DOVER, GB2SFL y GB8DW serán operadas por el Club de Radioaficionados de Dover en el lado británico del Canal de la Mancha.



KOSOVO, Z6. El equipo Z66SP (compuesto por SP1D, SP2AS, SP2HQY, SP2R, SP2RBA y SQ2IHP) estará activo cerca de Pristina, Kosovo, del 23 al 28 de abril. Planean operar en CW, SSB y FT8 en bandas de 160 a 10 metros, y participar en el concurso SP DX RTTY. Dependiendo de la hora y las condiciones locales, también estarán activos en 6 metros y en QO-100. Se aceptan QSL a través de OQRS de Club Log y LoTW. Más información en <https://z66sp.spdxc.org/>.

LESOTHO, 7P. IZ0EVI, IZ0EWJ y IZ6DSQ estarán activos como 7P8WR desde Lesotho del 23 de abril al 1 de mayo. Operarán en SSB, FT8 y FT4 en las bandas de 40 a 10 metros. Las QSL se pueden enviar a través de OQRS de Club Log, LoTW o vía IZ0EWJ.

MONGOLIA, JT. R9LR y R8LCM estarán activos como JT0LR desde grids poco comunes en Mongolia (NN49, NN48, NN58 y posiblemente NN59) entre el 25 y el 30 de abril. Operarán en SSB, CW y modos digitales en múltiples bandas y vía satélite. Las QSL a través de R9LR. Viajarán en carro y, durante el viaje de ida y vuelta, entre el 22 de abril y el 10 de mayo, estarán activos como RT9L/M desde varios distritos rusos. Ver <https://tnxqso.com/rt9l#/info>.

PAISES BAJOS, PA. PG75HSC es el indicativo especial de PA3HEN, para celebrar el 75º aniversario del Radio Telegraphy Highspeed Club (HSC) hasta finales de año. Las QSL a través de su indicativo habitual y LoTW. También se une a las celebraciones SP3LPR, como 3Z75HSC (las QSL a su indicativo, directo o bureau). El club se fundó en 1951 como una comunidad dentro del Deutscher Amateur Radio Club (DARC). Actualmente, cuenta con más de 1400 operadores en todo el mundo: <http://www.highspeedclub.org>.

UKRANIA, UR. Para conmemorar el 40º aniversario del desastre de la central nuclear de Chernóbil (26 de abril de 1986), se utilizará el indicativo especial EN40CNP del 18 al 30 de abril desde diversas ubicaciones en Ucrania. Los contactos se subirán a LoTW y QRZ.

ESPACIO TÉCNICO JORGE GUZMAN OA4BHY

QUÉ ES LA LINEA GRIS Y LA HORA MÁGICA DEL DX

Nota publicada por PY6CJ - John Grisiel

Si alguna vez has estado en el aire alrededor del atardecer o el amanecer y has notado señales desde el otro lado del planeta repentinamente en auge, como si alguien hubiera activado un interruptor secreto, has experimentado la Línea Gris.

En el mundo de la radioafición lo llamamos la "Hora Mágica DX", y por una buena razón. Es esa breve ventana de 30 a 45 minutos donde las reglas de la física parecen doblarse a nuestro favor.

Pero ¿qué está pasando realmente allí arriba en la ionosfera? La Línea Gris es esencialmente el Terminator, el límite móvil que separa el día de la noche. La magia ocurre debido a una atmósfera perfecta. Durante el día, la capa D es la enemiga de las bandas bajas; está en la parte baja de la atmósfera y engulle las señales en 160m, 80m y 40m.

A medida que el sol se pone, la capa D desaparece casi al instante porque necesita luz

solar directa para permanecer ionizada. Por otro lado, la capa F2 la más alta, es mucho más delgada y tarda mucho más en perder su carga. Por un corto tiempo, tienes un camino claro donde tu señal puede rebotar (refractarse) en la capa F2 con casi cero absorción de la capa D. Es como un túnel de alta velocidad para las ondas de radio.

GRAY LINE PROPAGATION: THE DX MAGIC HOUR

UNDERSTANDING THE GRAY LINE

The transition zone between day and night on Earth. The ideal point for long-distance contacts (DX) with minimal power.

DAY
(Radio Signal Limited)

DAWN
(East)

NIGHT
(Long Radio Signal)

DUSK
(West)

Gray Line

REDUCED ABSORPTION IN D-LAYER

IONOSPHERIC PHYSICS

DAY: D-Layer absorbs HF (160m-80m)

NIGHT: D-Layer disappears; F2 reflects efficiently

A Gray Line

REFRACTION IN F2-LAYER WITH LOW ABSORPTION LOSS

Transmitter DX Receiver

DURATION & WINDOW DIRECTION

WINDOW:
30-45 MIN

SHORT WINDOW:
30-45 MIN

The best season is near the equinoxes. Radio signals follow efficient great-circle paths along the terminator between sunrise and sunset.

GRAY LINE FREQUENCY TABLE

| BAND (RANGE) | GRAY LINE EFFECT | BEST TIME |
|------------------|---------------------------------|----------------------------------|
| 160m (Top Band) | 'Impossible' signals appear | 30 min before/after local sunset |
| 80m/75m | Strong world-wide signals | Full terminator crossing |
| 40m | The 'Bread and Butter' of DX | Especially at sunrise |
| 20m/15m (Polars) | Extended polar path propagation | |

SUPER SPECIALIST (POST-DOCTORAL) | IONOSPHERIC PHYSICS

En una gráfica se puede ver que las señales siguen los caminos de Great Circle a lo largo de esta Dimensión Desconocida. Esto no es solo para los entusiastas de "Top Band" (160m).

Para 40m: Este es el "pan y mantequilla" de la obra de la Línea Gris. A menudo puedes trabajar en estaciones al otro lado del mundo con sorprendentemente baja energía.

En 160m y 80m: oirás señales "imposibles". Si estás en América del Sur al atardecer, podrías encontrarte hablando con alguien en Asia que acaba de ver su amanecer.

En 20m y 15m: abre caminos polares únicos que generalmente se cierran durante la noche o el calor del día.

La ventana es corta, así que tienes que estar listo. Siempre recomiendo usar un mapa en tiempo real de la línea gris o una herramienta como VOACAP. El pico suele llegar cuando tanto tú como la estación de DX están sentados justo en esa línea Terminator. Escucharás el ruido del suelo caer, las señales suben, y durante unos minutos, el mundo se siente mucho más pequeño.

La próxima vez que veas el cielo mostrando ese naranja o morado profundo, no solo admires la vista, súbete a la plataforma. La Línea Gris es el impulsor de señal propia de la naturaleza, y está esperando a que saltes.

Te invitamos a sintonizar nuestro boletín el próximo martes a las 20:30 horas OA (01:30 UTC), en las frecuencias de 7100 KHz o en 147.050 MHz (repetidora VHF de Lima).

También podrás descargar las versiones anteriores desde nuestra página web www.oa40.pe/boletin De igual forma te invitamos a que nos envíes sugerencias y colaboraciones al correo boletin@oa40.pe, que con gusto las tomaremos en cuenta.

Boletín Semanal OA

Publicación Semanal del Radio Club Peruano

El Equipo del Boletín:

| | |
|-----------|--------|
| Sonia | OA4DEM |
| Monyka | OA4DYD |
| Oscar | OA4AMN |
| Sebastián | OA4AKC |
| Miguel | OA4BAU |
| Moisés | OA4EFJ |
| Giancarlo | OA4EJW |
| Aurelio | OA4AZP |

Radio Club Peruano - OA40

Los Ruiseñores Este 245 - San Isidro - Lima

Tel: (+511) 224-0860

Web: www.oa40.pe Email: oa40@oa40.pe

Síguenos en: [Www.facebook.com/profile.php?id=61561195139871](https://www.facebook.com/profile.php?id=61561195139871)

Repetidora VHF en Lima: 147.050 MHz (+600KHz - 82,5 HZ)

