



LABRE

LIGA DE AMADORES BRASILEIROS DE RÁDIO EMISSÃO

INFORMATIVO OFICIAL DA LABRE → EDIÇÃO 09/2021 – 27 de Setembro de 2021

PRESIDENTE DA LABRE, MARCONE CERQUEIRA PY6MV VISITARÁ O DISTRITO FEDERAL E SÃO PAULO

Por Alisson Cavalcanti, PR7GA



O Presidente do Conselho Diretor da LABRE, Marcone Cerqueira PY6MV, estará se deslocando em viagem oficial para tratar de diversos assuntos referentes à administração da nossa Liga.

Em seu itinerário, partirá de Salvador/BA onde reside no dia 30/09, chegando à capital federal às 14:40, de onde estará despachando na nossa sede durante o restante do dia e também na sexta-feira.

No sábado, dia 02/10, estará participando da confraternização na sede da LABRE-DF durante a qual tomarão posse os eleitos para a presidência e vice-presidência daquela estadual.

Na segunda-feira, dia 04/10, seguirá para São Paulo, onde participará de diversas reuniões.

Finalmente, na quinta, 05/10, retornará para Salvador.

Oportunamente, daremos mais detalhes e os resultados das reuniões.

TRANSPARÊNCIA

O QTC da LABRE apresenta neste espaço informações relevantes acerca das ações administrativas da atual gestão, conforme compromisso assumido desde seu início, em 01/01/2020. Em seguida, leremos o resumo do balancete financeiro referente a AGOSTO de 2021.

LIGA DE AMADORES BRASILEIROS DE RÁDIO EMISSÃO - LABRE		
RESUMO DO BALANCETE		
PERÍODO: 01 A 31 DE AGOSTO DE 2021		
RECEITAS		
COTAS DE PARTICIPAÇÃO:		
LABRE/PB - COTA 07	30,15	
LABRE/CE - COTA 07	45,00	
LABRE/RS - COTA 07	87,21	
LABRE/RJ - COTAS 07 E 08	68,19	
LABRE/MS - COTAS 06 E 07	109,24	
LABRE/SE - COTAS 02 A 07	136,26	
LABRE/SE - IARU 2021	51,26	
LABRE/SC - COTAS 05 A 08	180,24	
RECEITA JR NAUTICA	17.417,89	
CARTEIRA NACIONAL ASSOCIADOS	15,00	
RECEITAS GDE/BB	1.500,87	
RENDIMENTO APLICAÇÃO	129,35	
TOTAL DAS RECEITAS		19.770,66
DESPESAS		
ALIMENTAÇÃO/TRANSPORTES	1.201,20	
HONORARIOS CONTABEIS	836,50	
HONORARIOS CONSULTORIA - GDE	6.649,56	
PGTO ÁGUA - CAESB	108,82	
PGTO LUZ - NEOENERGIA/CEB	588,53	
DESPESAS C/COMBUSTÍVEIS	200,00	
MATERIAL LIMPEZA	251,00	
MATERIAL DE ESCRITÓRIO	141,40	
MANUT/REPAROS	38,50	
MANUTENÇÃO DE SITE	150,00	
MANUTENCAO SOFTWARE	1.542,00	
DESPESAS DIVERSAS - COROA FLORES	681,00	
SERVIÇOS TERCEIROS - DIARISTA	260,00	
DESPESAS C/CORREIOS	1.504,00	
PGTO FGTS 07/21	295,09	
PGTO GPS 07/21	1.276,48	
PGTO PIS 07/21	36,89	
SALARIO - JOSÉ AVELINO	1.480,42	
SALARIO - GELSON NOBRE	1.789,30	
TAXA IPTU 2021 - PARCELA 4/4	1/1,44	
TAXAS BANCARIAS	234,28	
TELEFONE E INTERNET	239,02	
TOTAL DAS DESPESAS		19.675,43

INFORMES DAS ESTADUAIS

Compilado por Alisson Teles Cavalcanti, PR7GA



MATO GROSSO (MT)

A LABRE-MT informa que participou, juntamente do GOA - Grupo de Operações AMBIENTAIS do Curso de RESGATE EM AREAS REMOTAS, que visa a preparação para ações de resgate em situações extremas. Fotos da atividade podem ser encontrados no link <https://www.youtube.com/watch?v=-vLGyPdFuA&ab>. Informa também que realizou uma reunião online no dia 16/09/2021, aberta aos associados e quaisquer outros colegas mato-grossenses, por meio da plataforma Microsoft Teams, para comunicações e coleta de sugestões dos colegas. Novas reuniões serão programadas regularmente. Informa também que está preparando uma reedição do famoso Curso de Telegrafia pelo Método Tiago Leite, PY1XQ, que será ofertado a todos os que desejarem aprender a arte da Telegrafia.



MATO GROSSO DO SUL (MS)

A LABRE em Mato Grosso do Sul informa que sua Estação Oficial – PT9AA – participou do Concurso Farroupilha nos dias 18 e 19 do corrente mês, mas apenas de forma modesta, aproveitando o evento para testes de equipamentos com vistas ao pleno uso quando da reabertura oficial da sede social. A propósito, a Diretoria Executiva da LABRE-MS informa que vai reabrir a sede social a partir do próximo sábado, 2 de outubro, após um ano e meio de paralisação das atividades nas dependências da entidade por conta das medidas sanitárias contra o vírus da Pandemia Covid-19. O Expediente se dará apenas aos sábados e domingos, mas com a vantagem de ser em tempo integral, para atendimento presencial aos associados e interessados em geral. No entanto, a Diretoria recomenda aos participantes a continuidade das medidas preventivas quando do ingresso nos espaços fechados da sede social, em especial nas salas de estar, reunião, rádio, copa-cozinha, dormitório, etc, tendo em vista que o maldito vírus ainda continua circulando no Estado com certo grau de contaminação. A Diretoria da LABRE-MS deseja votos de Boas Vindas!



RIO GRANDE DO NORTE (RN)

A LABRE-RN informa que foi concluída a instalação da repetidora PS7LB, em 145.290 MHz, na serra da Gameleira, linkada com a PS7LJV, em 146.930 MHz, situada em Natal. PARABÉNS a todos da equipe de instalação e manutenção da rede VHF da LABRE-RN, sob o comando do PS7JCA - Zé do Carmo. Informa também que a ARPI - Associação de Radioamadores do Piauí, filiada a esta Estadual, participou nos dias 28 e 29 do agosto e nos dias 18 e 19 setembro do Concurso Verde e Amarelo e Concurso Farroupilha respectivamente, com o indicativo oficial da entidade PS8ARP.



SANTA CATARINA (SC)

A LABRE-SC informa os envios e recebimentos de cartões de QSL durante o mês de setembro de 2021: Recebemos cartões da LABRE-RS e LABRE NACIONAL. E realizamos o envio de aproximadamente 4 kg de cartões de QSL para 46 associados e 2 Kg de cartões de QSL via LABRE Nacional para 60 países. A LABRE-SC juntamente com o LABRE-RS promoveu a LIVE BATE PAPO sobre o concurso Farroupilha 2021, aonde os organizadores do conteste, comentaram sobre a edição deste ano e responderam às perguntas e dúvidas comuns dos participantes. Em apoio a ARAF -Associação dos Radioamadores de Florianópolis, a LABRE-SC convida todos os radioamadores a participarem do Santa Catarina Integrada 2021 que será nos dias 09/10/2021 a 17/10/2021 mais informações em <https://www.araf.org.br/>. A LABRE de Santa Catarina agradece a confiança depositada em sua diretoria, tendo a honra de anunciar seus novos associados: PU2LJH, Fabiano Cardoso dos Santos, Barueri-SP, PU5FIG, Paulo Roberto Ventura, São José-SC PU5DPL, Romulo Nunes, Rio do Oeste-SC, PU5BDY, Eleonésio Diomar Leitzke, Blumenau-SC PY2DPM, David Paulo Magalhães, São Vicente-SP. Estejam certos de que estamos fazendo nosso melhor para integrar e bem representar o radioamadorismo catarinense. Sejam bem-vindos. Visite: www.labre-sc.org.br



SERGIPE (SE)

A LABRE-SE informa que instalou uma repetidora DMR com o indicativo de PP6AAC em Aracaju, SE. A nova repetidora opera em 439,200 MHz e pode ser acessada pela rede DMR/BM por meio do TG 72429.

LABRE-DF ELEGE NOVA DIRETORIA

Por Alisson Cavalcanti PR7GA



A LABRE-DF segue adiante, após a triste partida de seu presidente Stuckert, PT2GTI, conforme noticiamos no QTC passado. O Edital para as eleições foi publicado pelo Presidente do Conselho da LABRE/DF, PT2PPP, para a eleição do Presidente e Vice-Presidente da LABRE-DF, conforme estatuto, e o dia da eleição foi fixado no último dia 11 de Setembro.

No QTC Nº 83, o último editado pela gestão ora encerrada, encontramos que, *“a título de esclarecimento, as eleições da diretoria estavam marcadas para novembro do ano passado, contudo, tendo em vista os Decretos locais de restrições, por conta da pandemia, os mandatos foram adiados.”*

As eleições transcorreram normalmente, tendo sido eleitos os colegas Gustavo Franco, PT2ADM, como Presidente, e Orlando Perez, PT2OP, como Vice-presidente. A posse dos eleitos será realizada no próximo fim de semana, na sede da LABRE-DF.

A LABRE Nacional envia congratulações para os colegas eleitos e para os labreanos brasilienses, ao mesmo tempo que deseja um bom e próspero mandato para a diretoria que tomará posse no próximo sábado.

LABRE-MG TEM NOVO PRESIDENTE

Por Alisson Cavalcanti PR7GA



Após a partida de seu presidente Artur Moreira, PY4ART, a LABRE-MG também segue adiante. Conforme estatuto, assumiu a presidência o colega Carlos Eduardo Pereira, PY4CEP.

A LABRE Nacional igualmente envia congratulações para o colega Carlos, bem como aos labreanos mineiros, e ao mesmo tempo deseja sucesso para a sua gestão à frente da LABRE-MG.

25 DE SETEMBRO: DIA NACIONAL DO RÁDIO

Por Alisson Cavalcanti PR7GA



O dia 25 de setembro marca oficialmente no Brasil o Dia Nacional do Rádio. A data lembra o nascimento de Roquette Pinto, considerado o “Pai do Rádio Brasileiro”. Ele nasceu em 25 de setembro de 1884, no Rio de Janeiro. Foi educador, antropólogo, médico e escritor brasileiro, além de ter atuado pessoalmente na fundação de inúmeras estações de radiodifusão, incluindo a primeira rádio do país, a Rádio Sociedade do Rio de Janeiro, fundada em 1922, atual Rádio MEC.

A primeira transmissão radiofônica no Brasil aconteceu no dia 7 setembro de 1922, na comemoração do centenário da independência brasileira. Na ocasião, uma estação de rádio foi instalada por Roquette Pinto no Corcovado, no Rio de Janeiro, para a veiculação de músicas e do discurso do então presidente Epitácio Pessoa.

Para nós, radioamadores, a data é igualmente significativa, já que Roquette Pinto, além de radialista, também era radioamador, cujo indicativo era SBIAG. O registro está em uma lista de estações compilada por outro radioamador, SB1AW, Vasco Abreu, publicada em junho de 1927. Roquette Pinto também foi sócio honorário da LABRE.

ALUNOS SURDOS CONVERSAM VIA RÁDIO COM ASTRONAUTAS DA ISS, PELA PRIMEIRA VEZ NO MUNDO

Por Alisson Cavalcanti, PR7GA



Alunos da Escola Mary Hare para crianças surdas, situada na cidade de Newbury, a cerca de 80 km a oeste de Londres, Inglaterra, estarão participando de um evento único para elas e inédito no mundo: em outubro, serão os primeiros estudantes deficientes auditivos a conversarem via rádio, ao vivo, com um astronauta a bordo da Estação Espacial Internacional. A Escola Mary Hare é a maior escola para crianças surdas do Reino Unido.

À direita, um dos contatos realizados com escolas pela ARISS.

O evento especial acontecerá em outubro de 2021. Membros da Sociedade de Radioamadores do Distrito de Newbury (NADARS) estarão prestando o auxílio necessário para a realização do contato via rádio. Alguns alunos serão escolhidos dentre os estudantes da escola, e cada um fará uma pergunta ao astronauta na ISS, que responderá ao vivo por meio do rádio VHF. A resposta será então interpretada para os estudantes.



À esquerda, Mike Fincke, KE5AIT, a bordo da ISS.



Durante o mês de setembro, a escola fará um concurso para que os alunos criem perguntas em uma das cinco categorias: ciências no espaço, tecnologia espacial, vida no espaço, comunicação no espaço e terra vista do espaço. A escola escolherá as dez melhores perguntas e os alunos serão convidados a fazê-las no dia do evento, via rádio.

Alex Ayling, que leciona Ciências na escola, disse: "É um evento muito empolgante e inédito no mundo entre alunos surdos. É algo muito importante para nossos alunos, pois mostra que, mesmo com seus desafios com a comunicação, não há limites para o que possam alcançar.

O céu não é o limite!" A data do evento será anunciada posteriormente pela ARISS em <https://www.ariss.org/upcoming-educational-contacts.html>.

O evento é promovido pela ARISS (Radioamadorismo na Estação Espacial Internacional) que coordena contatos via faixas de radioamador juntamente com as agências espaciais NASA e ESA. Como sabemos, a ISS tem uma estação radioamadora a bordo e os astronautas também são radioamadores licenciados. O contato será feito na banda dos dois metros na frequência de 145,800 MHz e poderá ser ouvido ao vivo em todo o Reino Unido via rádio. Para o restante do mundo, o evento poderá ser assistido via youtube.

Fontes:

<https://todayuknews.com/tech/deaf-pupils-talk-to-astronauts-on-the-international-space-station-in-a-world-first/>

<https://www.maryhare.org.uk/blog/ground-control-iss>

HT DMR, NOVA FUNÇÃO PARA SATÉLITES FM

Por Fabio Poli, PY2LY



A experimentação no radioamadorismo é sem dúvidas algo sem fronteiras. Quem já pensou um dia operar satélite de órbita baixa usando um HT que corrige automaticamente a frequência sem depender de software externo?

Muitos rádios atuais são atrelados a firmwares que são os softwares responsáveis pelas suas funções. Dependendo do firmware podemos ter um rádio com funcionalidades bem diferentes das originais.

Um grupo de radioamadores vem desenvolvendo um Firmware para alguns rádios de entrada no DMR, dando outra vida a esses e, recentemente, incluíram uma função de “Satélite” muito interessante. Trata-se da nova versão do OpenGD77, um firmware já conhecido pelos praticantes do DMR por criar recursos de alto nível a alguns rádios de entrada.

O foco nesse QTC é o novo recurso de Satélite que é algo excepcional.

Imagine ter um HT que custa perto de 500 reais e que opera em FM, em DMR e que opera com satélites de órbita baixa mostrando previsões de passagem, indicação em gráfico polar, previsão de entrada, elevação e “**correção automática de frequência**” devido ao efeito doppler.

O rádio mostra a lista de satélites assim que habilitada a função, onde podemos selecionar um deles, esperar a passagem e operar, também pode ficar no automático onde o rádio vai mudando de satélite a satélite.

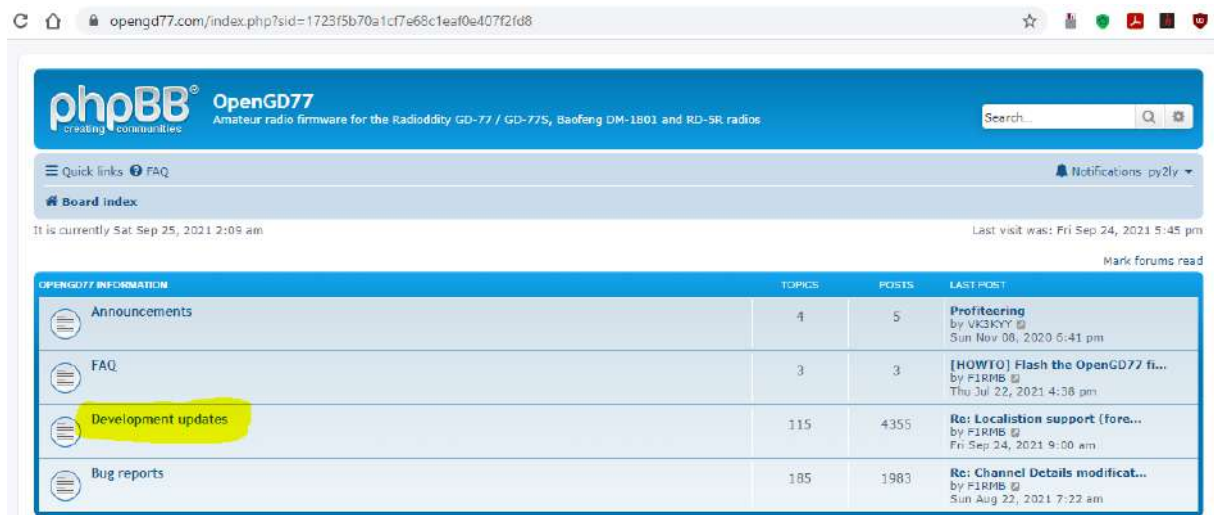
Para usar, basta instalar o Software de programação no computador que é o CPS, baixar para dentro dele o Firmware original do rádio e o Firmware do OpenGD e instalar, depois baixar os dados Keplerianos, ambos no rádio. Uma vez instalados, acessamos o menu do rádio para informar nossa Latitude, Longitude, data, hora, seja local ou UTC e a diferença do local para UTC. Ai já podemos ir aos contatos.

Os dados Keplerianos que são as informações dos satélites precisam ser atualizados periodicamente, como em qualquer software de previsão de satélites.

Resumindo, conseguimos com um HT de custo acessível, a exemplo do Radioddity GD77 e o Baofeng DM1801A, operar estações e Repetidores em FM ou DMR, incluindo Hotspots, e também operar satélites de órbita baixa. Algo bem útil para o dia a dia, experimentações, QSO's, DX e emergências.

DICAS DE INSTALAÇÃO

É recomendável pesquisar, periodicamente, novas versões e funcionalidades implantadas no OpenGD77. Um Firmware que passa por grande evolução desde sua proposta inicial. Basta se cadastrar e acessar o Forum pelo link <https://www.opengd77.com> onde poderá navegar num grande leque de informações, bem como buscar ATUALIZAÇÕES e MANUAIS, lembrando que o Firmware normalmente traz junto o respectivo Software de programação, denominado CPS.



Abaixo temos como exemplo o pacote de arquivos de instalação, no caso temos a versão OpenGD77 publicada de 14-09-2021 onde encontramos todos os arquivos necessários.

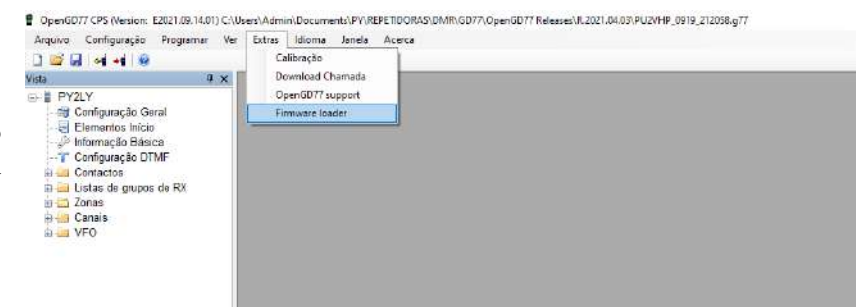
1º PASSO: Instalar o Software (CPS)
“***.exe” disponível no pacote.



2º PASSO: Acessar a PASTA “firmware” e baixar o FW correspondente ao seu rádio. Notem que apenas esses rádios suportam o OpenGD77.



3º PASSO: Agora vamos salvar o Firmware no rádio. Abra o CPS, vá em “Extras” e “Firmware Update”.



4º PASSO: Estando com a tela “Firmware Loader” aberta:

Conecte o rádio ao computador e coloque ele no modo de gravação de Firmware (No GD77, desligue o rádio e religue com os dois botões abaixo do PTT apertados simultaneamente).

Pesquisar como colocar os demais modelos pela WEB).

Selecione o tipo de rádio que está usando.

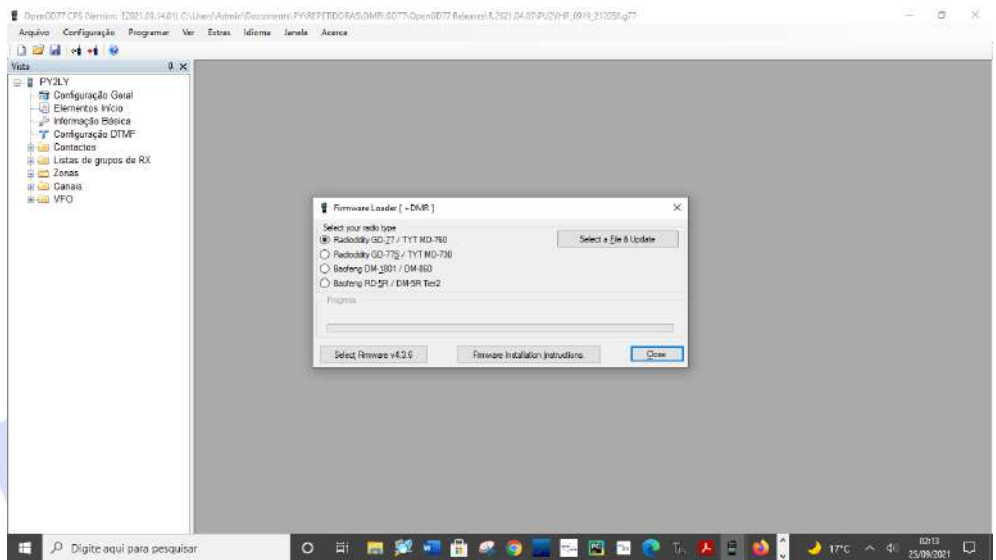
Clique em “Firmware Instalation Instructions” para baixar o Firmware original do rádio.

Clique em “Select Firmware v4.3.6” (ou no indicado em versões futuras) e abra o Firmware original baixado na etapa acima.

Por fim, clique em “Select a File & Update”, selecione o firmware do OpenGD77 baixado no “2º PASSO” e clique para Seguir.

Abrirá uma barra de evolução mostrando a gravação ocorrendo até aparecer como concluído. Desligue o rádio e religue para entrar no modo de operação.

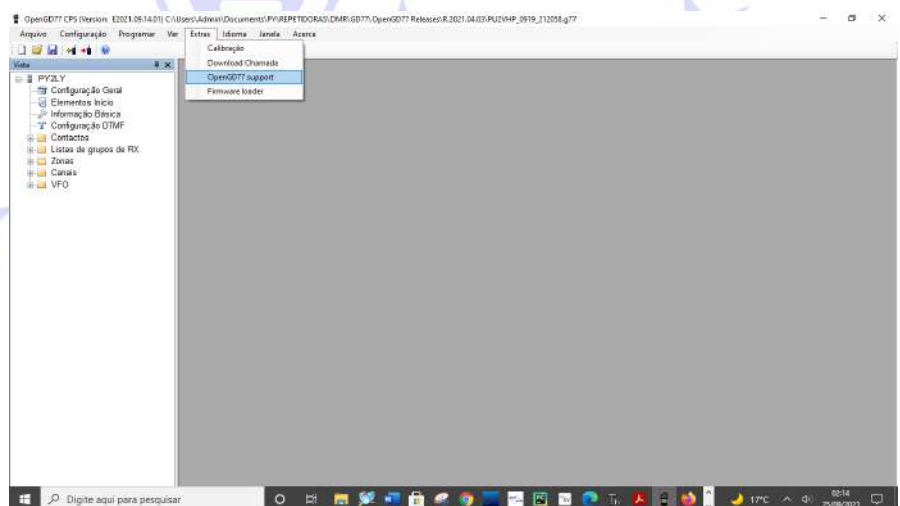
Parabéns, seu rádio já está com o Firmware OpenGD77 instalado.



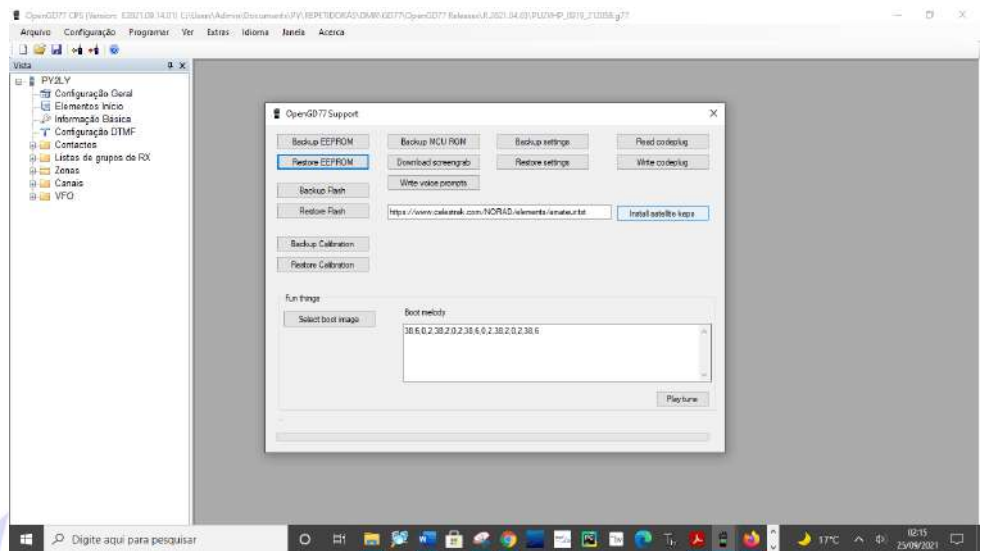
5º PASSO: Chegou a hora de atualizar as informações de Satélites no rádio.

ATENÇÃO: Esse procedimento deve ser feito com regularidade, pois os dados Keplerianos são constantemente atualizados.

Vá em “Extras” e acesse “OpenGD77 support”



6º PASSO: Com o rádio conectado ao computador e ligado, apenas clique em “Install satellite keps” e observe que os dados serão instalados. Muito simples.



ÚLTIMO PASSO: Agora resta acertar suas informações de localização, data e hora pelo Menu do rádio. Recomendo assistir ao vídeo <https://www.youtube.com/watch?v=Xln5iSQk78Y&t=8s>.

Clique em Verde “MENU” -> “Options” -> “Display Options”:

“Timezone”, selecionar “-3” (Caso hr Brasília, verifique a diferença de fuso com UTC de sua região). Salve com verde.

“Time”, selecione “Local”. Isso facilitará usar seu rádiocom hora Local em lugar de UTC. Salve com verde.

Clique em Verde “MENU” -> “Options” -> “General Options”:

“Suspend”, altere para ON, isso manterá a data e horário sempre ok, do contrário terá de reinserir após ligar o rádio. Salve com verde.

“Sat”, passar para Auto. Isso fará com que o rádio sempre pule ao satélite seguinte da lista sem precisar colocar manualmente.

Clique em Verde “MENU” -> “Radio info” -> :

“Location” (acerte latitude e Longitude conforme vídeo. DICA: Acesse seu endereço pelo <https://www.google.com.br/maps> e anote suas coordenadas em decimal indicadas no endereço), preste atenção em colocar S ou N e W corretamente. Salve com tecla verde.

Vá para “Date”, digite Ano-Mês-Dia e salve com verde.

Vá para “Time”, digite Hora:Min:seg e salve com verde. DICA: Digite com 1min a mais da hora de seu computador e salve imediatamente quando o computador igualar seu horário, assim acerta nos segundos.

Muita atenção e confira as informações digitadas no rádio, qualquer erro acarretará em erro na operação.

Pronto, ao acessar Satélite pelo Menu, aparecerá uma lista de Satélites, clique no primeiro ou desejado espere sua passagem e bons QSOs.

Fte 73 – Fabio Poli PY2LY.

Coordenador de Digital Voice - LABRE Nacional

LINKS PERTINENTES

- Informações atualizadas no Forum:
<https://www.opengd77.com>
- Video com orientações operacionais:
<https://www.youtube.com/watch?v=Xln5iSQk78Y&>
- Software & Firmware (versão Set2021, obter atual no Forum):
https://www.opengd77.com/downloads/PublicBeta_20210914/
- Manual de usuário online (podem tentar traduzir pelo Google):
https://github.com/LibreDMR/OpenGD77_UserGuide/blob/master/OpenGD77_User_Guide.md
- Manual de usuário em PDF:
https://github.com/LibreDMR/OpenGD77_UserGuide/raw/master/OpenGD77_User_Guide.pdf



BOLETIM
DX

ACOMPANHE OS BOLETINS DE DX DA LABRE

labre.org.br/boletins-de-dx/

ATUALIZAÇÕES TODAS AS

SEGUNDAS, QUARTAS, QUINTAS E SEXTAS

FIQUE POR DENTRO DE TUDO QUE ACONTECE NO MUNDO DO DX!!!!

EM NOVEMBRO, CONCURSO FALCONS DX

Por Alisson Cavalcanti, PR7GA



CONVITE

Convidamos todos os radioamadores do Brasil para participar do nosso 1º Contest
Nas bandas de 160 80 40 20 15 10
Mais informações em nosso site:
www.falconsdx.com
Dias 06 e 07 de novembro de 2021

APOIO



INFORME DA DIRETORIA DE RADIOAMADORISMO

Por Claudio Gimenez, PY2KP

CONCURSOS

No início do mês de novembro, acontecerá a primeira edição do novo Concurso Falcons DX. O certame, de abrangência internacional, acontecerá nas bandas de 160, 80, 40, 20, 15 e 10 metros. Maiores informações, acesse o site do grupo em <https://falconsdx.com/>. Na próxima edição do QTC da LABRE traremos uma matéria com os principais pontos do regulamento e maiores informações sobre como participar.

DIPLOMAS

A LABRE continua emitindo os seus diplomas, incluindo o Certificado LABRE 87 Anos. Durante o mês de setembro, foram emitidos 2 diplomas WAB. Peça já o seu gratuitamente e de forma descomplicada acessando nossa página: www.labre.org.br/.

BOLETINS DE DX



Nossa página de Boletins de DX segue continuamente sendo atualizada em nosso site às segundas, quartas, quintas e sextas com as novidades com relação a ativações, eventos especiais e demais notícias relevantes do mundo do DX. Os boletins são separados por cada entidade que os gera e permanecerão no ar por uma semana, permitindo aos colegas os acompanharem tranquilamente. Sugerimos aos colegas que não querem perder os boletins que acionem a notificação de atualizações de nosso site clicando no ícone em forma de “sino”, no canto inferior direito. Assim, a cada vez que a página for atualizada, você receberá uma notificação em seu navegador, tanto no computador quanto no celular/tablet.

Seguimos ofertando a todos os colegas auxílio para os procedimentos necessários para o LoTW e validação de QSLs (cardchecker), de forma gratuita e inclusive com possibilidade de acesso remoto via Teamviewer para facilitar para os colegas que tiverem maior dificuldade.

**BOLETIM
DX**

ACOMPANHE OS BOLETINS DE DX DA LABRE

labre.org.br/boletins-de-dx/

ATUALIZAÇÕES TODAS AS

SEGUNDAS, QUARTAS, QUINTAS E SEXTAS

FIQUE POR DENTRO DE TUDO QUE ACONTECE NO MUNDO DO DX!!!!



ATÉ A PRÓXIMA EDIÇÃO